

Klima školy 2016 – 2017

Zadáno – externí zpracovatel

Fakulta přírodovědně-humanitní a pedagogická TU v Liberci / GAČR 16-10057S Šetření sociálního klimatu učitelských sborů ZŠ 2016

Cílem šetření je objektivní zjištění stavu – jaké sociální znaky vykazuje učitelský sbor jako celek. Dotazník zjišťuje jak kolegiální vztahy uvnitř sboru, tak také vnímané vztahy učitelů směrem k řízení školy a k vedení lidí.

A) Popis charakteristik klimatu učitelského sboru

Předkládané výsledky umožní sledovat a porovnat *hodnoty dílčích dimenzí*, jejich vzájemný kontext a celkové skóre, které v pojetí dotazníkového nástroje OCDQ-Rs reprezentují fenomén klimatu učitelského sboru. Tabulka [1] obecně charakterizuje dílčí dimenze klimatu. První dvě dimenze, **podpora sboru** vedením školy (suportivita = S) a **pevnost vedení** školy (direktivita = D) sledují vyjadřovaný vztah učitelů k práci vedení školy; zejména vnímanou podporu, vytvářené podmínky práce a dále pevnost řízení a kvalitu vedení lidí. Další dvě dílčí dimenze, **angažovanost** (angažovanost = A) a **frustrace** (frustrace = F) učitelů vyjadřují sebehodnocení kvality práce učitelů, profesní zaujetí a stupeň vnímané profesní zátěže, resp. úroveň jejího zvládnutí. Pátá dimenze, **přátelské vztahy** ve sboru (intimita = I), hodnotí kolegiální vazby mezi učiteli v osobní i profesní rovině. Uvedené dílčí hodnoty jednotlivých dimenzí (kromě I) generují *celkový index otevřenosti* (IO). Vyšší hodnoty IO deklarují příznivější sociální klima sboru.

Tabulka [1]: Charakteristiky dílčích dimenzí

<i>Dílčí dimenze klimatu</i>	<i>Charakteristiky dimenze</i>
Učiteli vnímaná podpora sboru (S, suportivita)	Vedení školy poskytuje konstruktivní kritiku zaměřenou na blaho školy a učitelů, zadává smysluplné úkoly, motivuje učitele, samo jde svým přístupem a vlastní prací příkladem. Akceptovány jsou jak požadavky fungování školy, tak také sociální potřeby učitelů.
Učiteli vnímaná pevnost vedení (D, direktivita)	Vedení školy má kontrolu nad prací učitelů, formuluje jasné požadavky, řízení školy drží pevně v rukou, používá rigorózní kritéria hodnocení, přísně dohlíží na práci učitelů i v nejmenších detailech.
Učiteli deklarovaná angažovanost sboru (A, angažovanost)	Učitelé jsou iniciativní, hrdí na svou školu, respektují své kolegy a aktivně s nimi spolupracují; učitelé jsou ochotni naplňovat společnou vizi školy. Úsilí učitelů směřuje k podpoře a úspěchu žáků; preferované jsou přátelské vazby k žákům a vytváření atmosféry důvěry.
Učiteli hodnocené frustrace (F, frustrace)	Učitelé cítí nadbytek rutinních povinností mimo vlastní výuku a velké množství obtížné administrativy, o jejíž potřebnosti a rozsahu nejsou přesvědčeni. Méně příznivě jsou vnímány vztahy mezi kolegy. Řízení školy je vnímáno se znaky byrokratismu a manažerismu.

Učiteli hodnocené přátelské vztahy ve sboru (I , intimita)	Učitelé hodnotí vztahy mezi kolegy jako pevné a přátelské, případné konflikty umějí řešit věcně a s nadhledem. Učitelé se osobně dobře znají a stýkají se i mimo školu a své pracovní povinnosti.
Celková hodnota klimatu sboru, index otevřenosti (IO), je generován hodnotami S, D, A, F.	

Pro přesnější charakteristiky klimatu sboru je užitečné sledovat také **kontext hodnot dílčích dimenzí**, který je vyjádřen *grafickým profilem klimatu* (viz graf), a **variabilitu výpovědí** jednotlivých učitelů (v tabulce [2] je vyjádřena *výběrovou směrodatnou odchylkou* = $s_{výb}$). Údaje lze v tabulce [2] porovnat s hodnotami souhrnného šetření 2016. Pro validizaci výsledků a sledování vývoje je užitečné šetření klimatu s časovým odstupem opakovat.

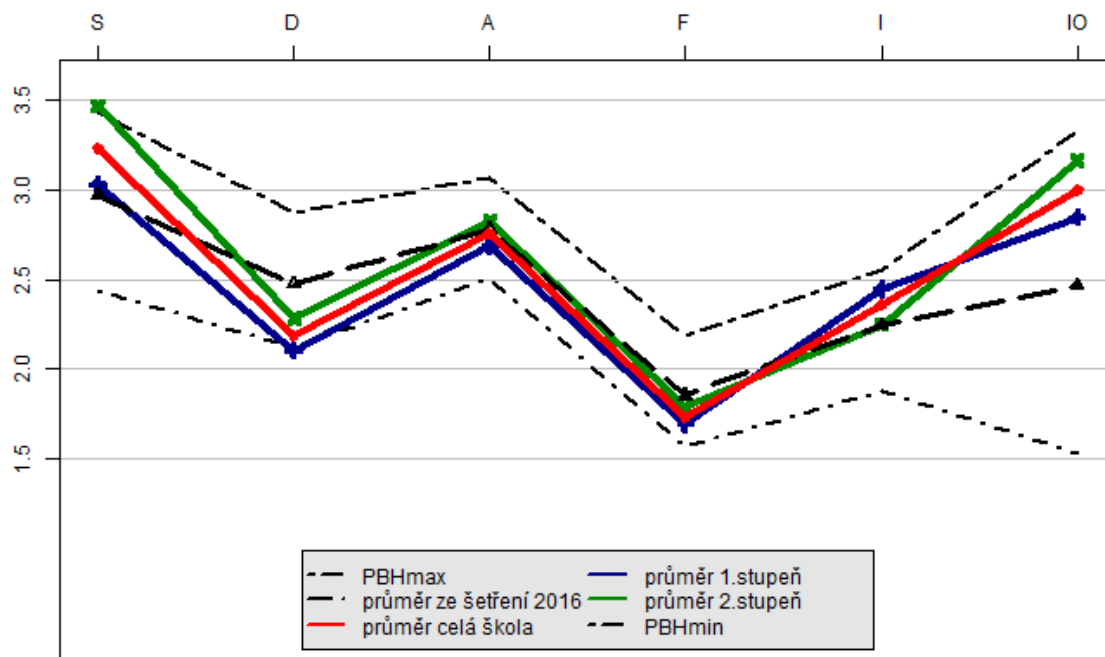
B) Výsledky klimatu sboru Vaší školy a stručná interpretace dat

Tabulka [2] uvádí průměry absolutních hodnot (\bar{x}) dílčích dimenzí (S, D, A, F, I) a IO, a dále variabilitu těchto hodnot ($s_{výb}$) ve vaší škole. Údaje vlastního sboru lze v tabulce [2] i v grafu porovnat s hodnotami souhrnného šetření 2016 a s pásmem běžných hodnot $\langle PBH_{max}; PBH_{min} \rangle$ tohoto šetření. Graf znázorňuje redukované hodnoty (absolutní hodnota je redukována počtem položek, které dimenzi sytí) a vyjadřuje charakteristiky profilu klimatu učitelského sboru.

Tabulka [2] a graf: Charakteristiky sociálního klimatu učitelského sboru

Základní škola, Jungmannova 813, Kuřim / 156BK, N=28

aritmetické průměry absolutních hodnot	S	D	A	F	I	Celkový IO	
Počet položek dimenze:	7	7	10	6	4	(koef. 8,15)	
SBOR celkem	\bar{x}	22,63	15,32	27,52	10,43	9,43	24,39
$s_{výb}$	4,32	2,73	4,69	2,15	3,41	7,38	
1. stupeň	\bar{x}	21,2	14,73	26,9	10,17	9,8	23,2
$s_{výb}$	4,89	1,9	4,58	1,94	3,05	9,13	
2. stupeň	\bar{x}	24,27	16	28,23	10,73	9	25,77
$s_{výb}$	2,93	3,42	4,9	2,42	3,87	4,64	
Šetření 2016 Nzš=125	\bar{x}	20,77	17,34	27,79	11,14	8,97	20,08
$s_{výb}$	3,47	2,53	3,50	2,28	2,02	7,26	
Pásmo běžných hodnot	PBH_{max}	24,01	20,13	30,67	13,10	10,21	27,06
PBH_{min}	17,10	14,87	25,05	9,43	7,53	12,53	



Interpretace dat:

ZŠ Jungmannova 813, Kuřim vykazuje velmi solidní až nadstandardní charakteristiky klimatu učitelského sboru. Všechny hodnoty dílčích dimenzí se nacházejí v pásmu běžných hodnot. Nadprůměrně příznivé jsou především dimenze hodnotící řízení školy a vedení lidí, tj. suportivita (S) a direktivita (D). Vykazovaná angažovanost (A) je průměrná, frustrace (F) je od průměru mírně příznivější. Hodnoty dimenze intimity (I) leží nad celorepublikovým průměrem, odpovědi učitelů 1. stupně jsou zde mírně příznivější, blíží se k horní hranici pásma běžných hodnot. Celkový index otevřenosti (IO) se nachází vysoce nad průměrem. Vyšší shodu výpovědí vykazují učitelé 2. stupně (viz výběrová směrodatná odchylka).

Sociální klima učitelského sboru ZŠ, Jungmannova 813, Kuřim je ve všech sledovaných aspektech nadstandardně příznivé.

Za výzkumný tým FP TU v Liberci:
Petr Urbánek a kol. © 2016
26. února 2017

*Richard Mach – ředitel školy
V Kuřimi 20.4.2017*